



Методический материал по оспе овец и оспе коз.



Презентация подготовлена Управлением ветеринарии Ленинградской области
при помощи материалов д.в.н., профессора И.Г. Трофимова



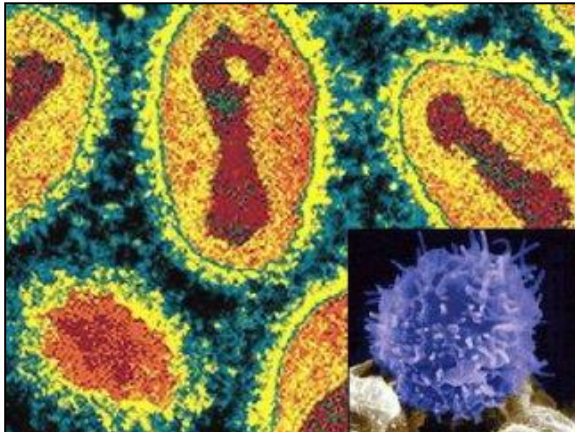
Оспа овец и коз

Высоко контагиозная особо опасная болезнь, характеризующаяся лихорадкой и образованием в эпителии кожи и слизистых оболочек папулезно-пустулезных поражений.

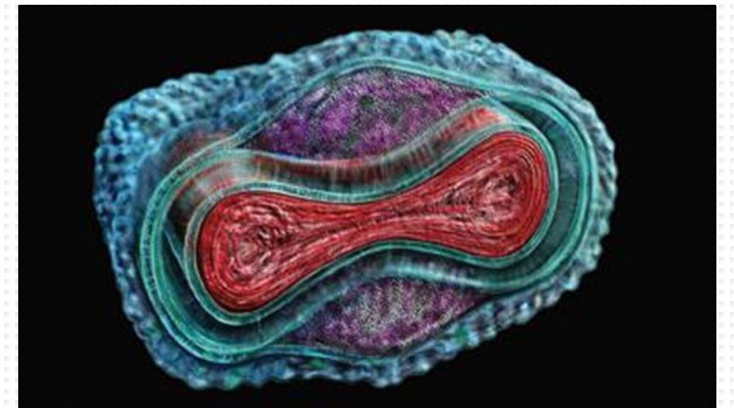
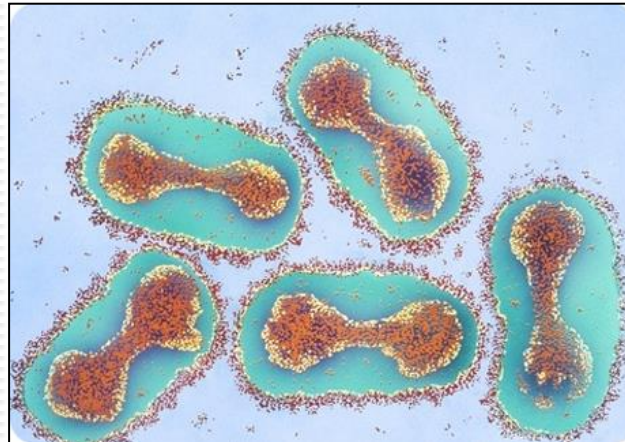
Возбудители оспы

Это ДНК-содержащие вирусы, характеризующиеся относительно большими размерами (170 — 350 нм), эпителиотропностью и способностью образовывать в клетках элементарные округлые включения (тельца Пашена, Гварниели, Боллингера).

Вирус натуральной оспы.



ДНК представлена двунитовой нефрагментированной молекулой, содержащей десятки генов.





Эпизоотология

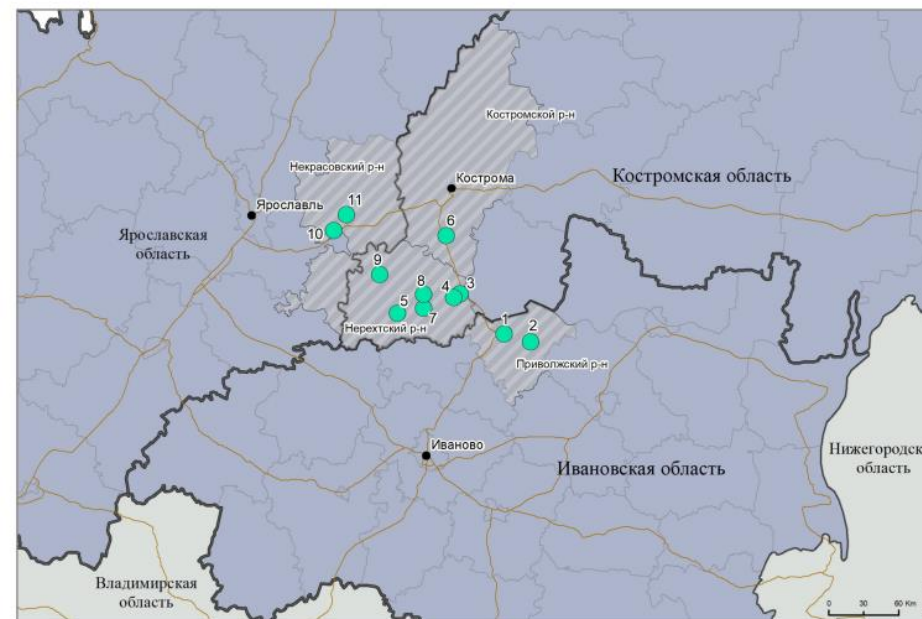


Болезнь эндемична на большей части Африки, Среднем Востоке и в Азии.

В эндемичных нозоареалах заболеваемость достигает 70-90, смертность - 5-10 на 100 животных. Среди вновь поступающих, импортированных животных смертность может составить 100 на 100 животных.

В Российской Федерации зарегистрировано 11 активных вспышек (на 11.10.2021)

Вспышки оспы овец и коз на территории РФ в 2021 г.



по данным срочных сообщений
ветслужб субъектов РФ
на 11.10.2021

Условные обозначения

- районы неблагополучия с нотифицированными в МЗБ очагами в 2021 г.
- главные дороги
- крупные города

1. д. Кольчино, ЛПХ
Дата карантирования: 27.04.2021
Дата снятия карантина: 17.06.2021
Адрес неблагополучного пункта:
Ивановская область, Приволжский район

2. с. Новое, ЛПХ Овчинина Р.Г.
Дата карантирования: 09.05.2021
Дата снятия карантина: 17.06.2021
Адрес неблагополучного пункта:
Ивановская область, Приволжский район

3. д. Софьино, ЛПХ
Дата карантирования: 13.07.2021
Дата снятия карантина:
Адрес неблагополучного пункта:
Костромская область, Нерехтский район

4. д. Заречье, ЛПХ
Дата карантирования: 13.07.2021
Дата снятия карантина:
Адрес неблагополучного пункта:
Костромская область, Нерехтский район

5. с. Емичи, КФХ Лыбичев И.М.
Дата карантирования: 16.07.2021
Дата снятия карантина:
Адрес неблагополучного пункта:
Костромская область, Нерехтский район

6. п. Ильинское, ЛПХ Солдатов В.П.
Дата карантирования: 22.07.2021
Дата снятия карантина:
Адрес неблагополучного пункта:
Костромская область, Костромской район

7. с. Сарваево
Дата карантирования: 23.07.2021
Дата снятия карантина:
Адрес неблагополучного пункта:
Костромская область, Нерехтский район

8. д. Якимово
Дата карантирования: 27.07.2021
Дата снятия карантина:
Адрес неблагополучного пункта:
Костромская область, Нерехтский район

9. с. Тетеринское
Дата карантирования: 27.07.2021
Дата снятия карантина:
Адрес неблагополучного пункта:
Костромская область, Нерехтский район

10. д. Харинко
Дата карантирования: 05.08.2021
Дата снятия карантина:
Адрес неблагополучного пункта:
Ярославская область, Некрасовский район

11. п. Некрасовское
Дата карантирования: 05.08.2021
Дата снятия карантина:
Адрес неблагополучного пункта:
Ярославская область, Некрасовский район



Эпизоотология

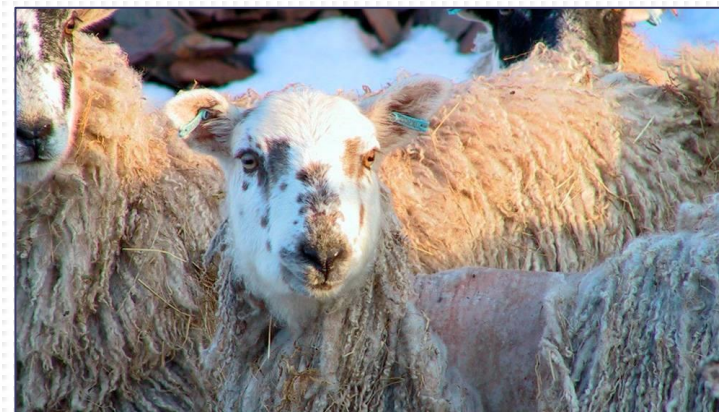


Естественно восприимчивы овцы и козы. Чувствительность зависит от породной предрасположенности и штамма возбудителя.

Более чувствительны к оспе овцы тонкорунных пород (мериносы) и **менее восприимчивы** овцы грубошёрстные (курдючные, каракуль, северные породы с поярковой шерстью).

Среди коз **наиболее восприимчивы** к оспе животные молочных и тонкорунных пород.

Животные старые заболевают реже, чем молодые.





Эпизоотология

Появившаяся в большом стаде эпизоотия начинается с единичных случаев заболевания, число которых постепенно умножается, и примерно через 2 - 4 недели в стаде остаётся здоровым только незначительное количество животных.



Распространению инфекции способствуют:

- ✓ перегоны больных овец или вирусоносителей из неблагополучных хозяйств в благополучные;
- ✓ заражённые фураж,
- ✓ предметы ухода,
- ✓ транспортные животные.



Передача возбудителя осуществляется:

прямой контакт

непрямая передача
инфекции через
контаминированные
инвентарь, транспорт,
подстилку, фураж

непрямая передача
инфекции насекомыми
как механическим
вектором (значение
невелико);

ингаляция, внутрикожная
или подкожная
инокуляция
контаминированного
материала
(респираторный,
транскутарный или
трансмукозальный путь).





Патогенез

Вирус, попадающий в организм с вдыхаемым воздухом, размножается в клетках эпителия дыхательных путей, вызывая типичные изменения. Отсюда он током крови заносится в кожу и слизистые оболочки, в которых вызывает образование оспин.



В период вирусемии, когда наблюдается лихорадка, возбудитель обнаруживают в крови, легких и почках.



Патогенез

Патологический процесс состоит из ряда последовательных стадий:

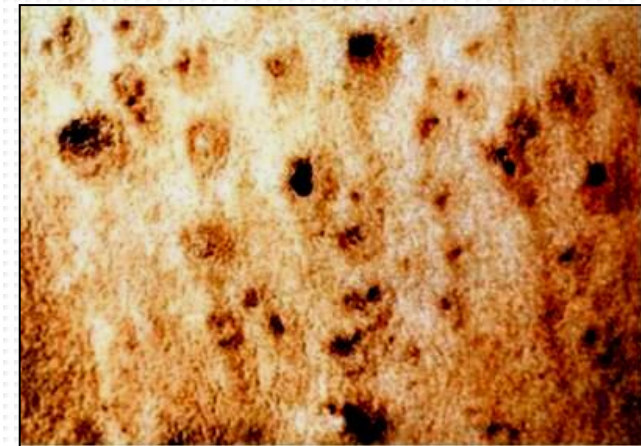
- ✓ **розеолы** — появление красных пятен в течение 1—2 дней;
- ✓ **папулы** — превращение пятен в узелки в течение 1 — 3 дней;
- ✓ **везикулы** — папулы в течение 5 — 6 дней превращаются в пузырьки, наполненные серо-желтоватой жидкостью;
- ✓ **пустулы** — содержимое везикул в течение трех дней мутнеет и становится гнойным;
- ✓ **крупы** — на месте высохших пустул образуется бурый струп, эпителий восстанавливается, а при глубоком поражении возникает соединительнотканый рубец; струп отпадает через 5 — 6 дней.



Сливные розеолы на коже овцы



Слияние папул на коже овцы



Крупы — на месте высохших пустул образуется бурый струп.



Течение и клиническое проявление

Инкубационный период обычно длится **от 4 до 12 дней**, затем наступают **угнетение, сильная лихорадка, с повышением температуры тела до 41-42°C**.
Проявление болезни начинается с **опухания век, серозно-слизистого или гнойно-слизистого истечений из глаз и носа**.
Дыхание при этом бывает **сильно затруднено** и сопровождается **сопящим шумом**.



Опухание век



Серозно-слизистый экссудат из носа.



Серозно-гнойный экссудат из глаз и носа.



Течение и клиническое проявление

- Слизистые оболочки гиперемированы;
- Наблюдается болезненная чувствительность при надавливании в области поясницы;
- Пульс учащённый, дыхание ускорено;
- Общее состояние животного подавленное;
- Аппетит уменьшен или отсутствует;
- Отделение мочи и кала задерживается.

Через 1 - 4 дня появляется оспенная сыпь.



Оспенная сыпь вокруг глаз.



Оспенная сыпь на губах.



Оспенная сыпь на внутренней поверхности хвоста



Течение и клиническое проявление

Экзантему обнаруживают на бесшёрстных или слабо покрытых шерстью участках кожи:

- ✓ на голове,
- ✓ чаще на губах и крыльях носа,
- ✓ щеках, вокруг глаз,
- ✓ на внутренней поверхности передних и задних конечностей,
- ✓ на коже вымени, на крайней плоти самцов, мошонке,
- ✓ передней поверхности хвоста,
- ✓ на слизистых оболочках срамных губ и реже на груди и в области живота.



Оспенная сыпь на голове, губах, вокруг глаз.



Оспенная сыпь на коже паха и мошонки.



Оспенная сыпь на слизистой оболочке срамных губ у самок

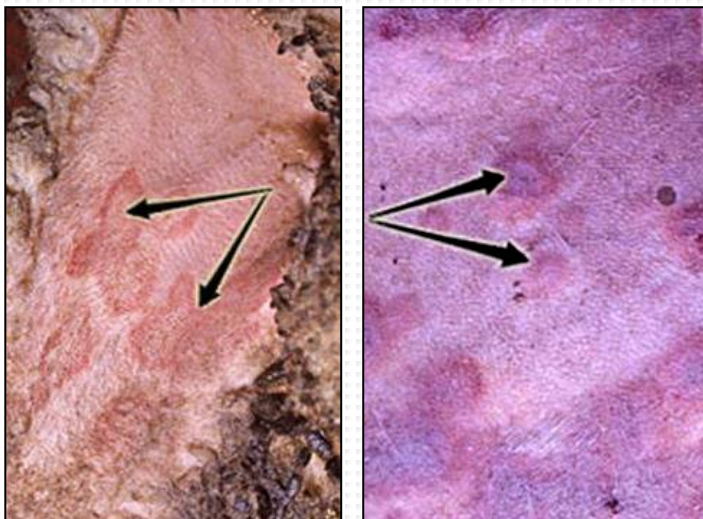


Течение и клиническое проявление

Вначале сыпь имеет вид круглых розоватых пятнышек с незначительным отеком по периферии.

Через 1-2 дня в центре розеол образуются красные узелки (папулы) 4 - 5 мм в диаметре, бледнеющие при надавливании.

Папулы быстро увеличиваются в размере, достигая 12 - 15 мм в диаметре, и превращаются в везикулы.



Розеоллы с незначительным отёком по периферии.



Образуются красные узелки (папулы) 4 - 5 мм в диаметре.



Образование везикул



Течение и клиническое проявление

Папулёзно-везикулёзный процесс длится примерно 5 - 7 дней. Температура тела в этот период снижается.

Гнойный процесс бывает особенно ярко выраженным при поражениях ротовой и носовой полостей и глаз.

Стадия нагноения продолжается около 3 дней и характеризуется ухудшением общего состояния животных, а также подъёмом температуры



Оспенные поражения на дёснах.



Оспенная сыпь на коже в области паха и вымени.



Течение и клиническое проявление

В случаях тяжёлой инфекции экзантема у животных покрывает сплошь большие участки кожи (сливная оспа) или же отмечаются кровоизлияния в оспенные фокусы, обширные кровоподтёки и некрозы на коже.

Вследствие кровоизлияний пустулы имеют тёмно-красный цвет, подчас с фиолетовым оттенком.

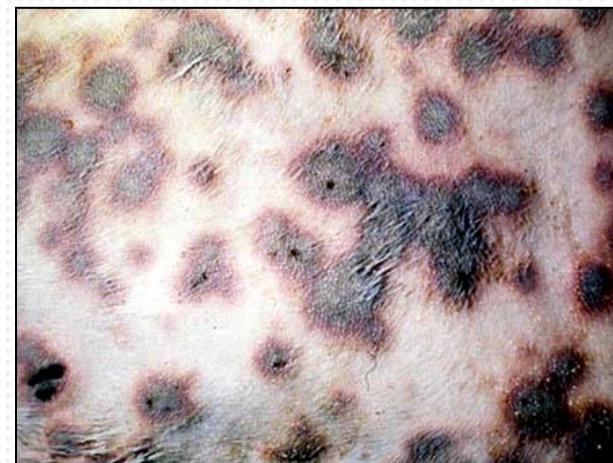
Болезнь длится от 3 до 4 недель и больше, она обычно затягивается у слабых, анемичных овец.



Экзантема на большом участке кожи.



Сливная оспа.



Сливные пустулы тёмно-красного цвета.



Течение и клиническое проявление

Иногда появляется очень много папул, в этом случае они сливаются. Везикулы и пустулы обычно не образуются.

В пораженных участках кожи под струпом формируются соединительнотканые рубцы, которые в зависимости от степени повреждения ткани слабо зарастают или совсем не покрываются волосом.

Струп отпадает через 5-6 дней.



Множественные струпа по краям носа и губ.



Струпа с отслоением эпителия по краям губ.



Под струпом формируются соединительнотканые рубцы.



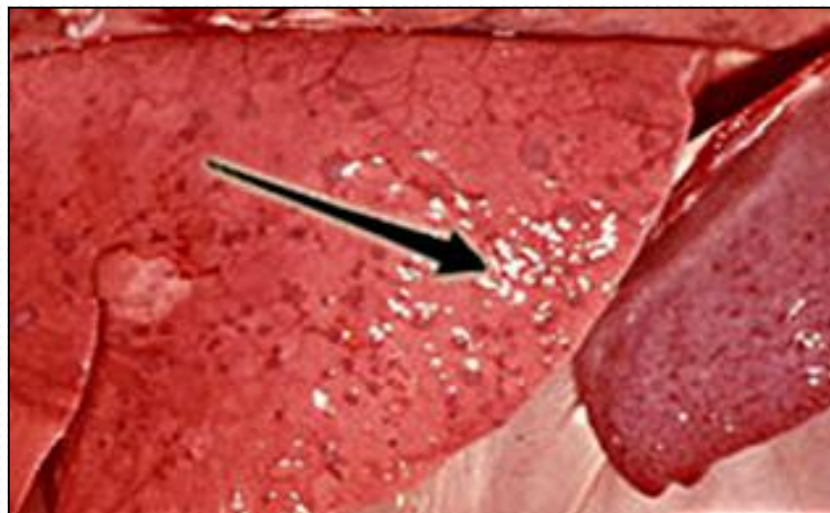
Течение и клиническое проявление

Если оспенный процесс осложнился, на передний план выступают признаки вторичных инфекций, сопровождающихся **поражениями дыхательных путей и желудочно-кишечного тракта.**

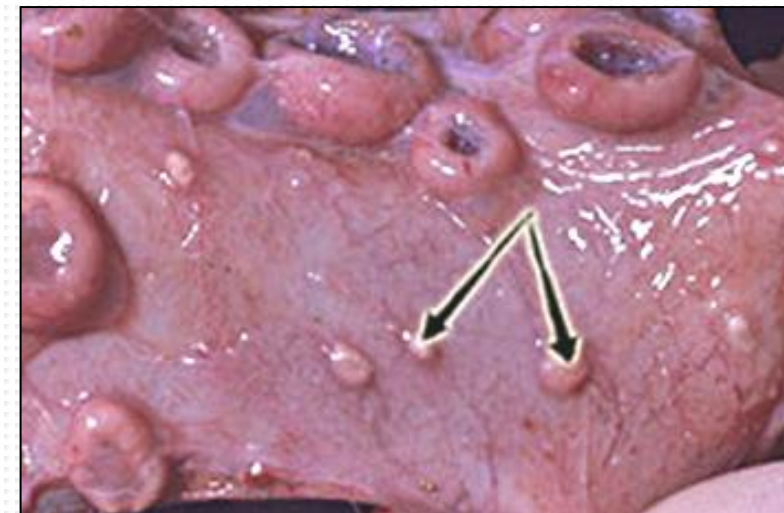
Большая часть поголовья погибает вследствие сепсиса.



Оспенные узелки, образующиеся в легких, вызывают бронхопневмонию с кашлем, обильными назальными истечениями.



Множественные диссеминированные дискретные круглые фокусы пневмонии, множественные бледные некротические центры в легких овцы.



Крупные папулы (оспины) на эндометрии среди карункулов.



Профилактика заболевания



Для предупреждения возникновения оспы овец необходимо:

- ✓ не допускать ввода (ввоза) в хозяйство овец, а также кормов и инвентаря из хозяйств, неблагополучных по оспе овец;
- ✓ всех вновь поступивших в хозяйство овец содержать изолированно в течение 30 дней;
- ✓ поддерживать в надлежащем ветеринарно-санитарном состоянии пастбища, места поения, животноводческие помещения;
- ✓ овцепоголовье хозяйств и населенных пунктов, находящихся в угрожаемой по оспе овец зоне, необходимо регулярно прививать противооспенной вакциной.





Меры борьбы

При возникновении оспы овец на хозяйство накладывают **карантин** на очаг заболевания и в **радиусе 10 километров от административных границ возникновения очага.**

Запрет на транспортировку, перемещение и убой данных животных, вывоз кормов, с которыми могли иметь контакт больные особи, а также молока, мяса, шерсти и пуха.

Запрещено искусственное осеменение, сбор и вывоз спермы из неблагополучного хозяйства.

Больные оспой животные изымаются в соответствии с Правилами, утвержденными Постановлением Правительства Российской Федерации от 26 мая 2006 г. N 310. Данная мера проводится под контролем специалистов государственной ветеринарной службы.

Изыятые животные подлежат убою, а трупы уничтожению методом сжигания.



Меры борьбы



Согласно **плану мероприятий по ликвидации эпизоотического очага оспы овец и коз** на территории возникновения заболевания обязательно следует провести дополнительный комплекс ограничительных мероприятий, включая **оборудование дезинфекционными ковриками и барьерами, проведение дезинфекционной обработки одежды, обуви и транспортных средств при въезде и выезде.**

Проводится дезинфекция животноводческих, вспомогательных и бытовых помещений, обработка инвентаря, предметов ухода и других объектов, с которыми могли контактировать восприимчивые животные и обслуживающий персонал.

Зараженную территорию подвергают дезакаризации и дератизации. Также согласно ветеринарным правилам проводят обеззараживание почвы и навоза.



8 (931) 991-26-56
veterinary.lenobl.ru